

## Elsertifikater: Kvartalsrapport nr. 2 2015

august 2015

Dette er en oversikt fra Norges vassdrags- og energidirektorat (NVE) og Energimyndigheten om status i elsertifikatmarkedet. Rapporten viser blant annet elsertifikatberettiget kraftproduksjon, godkjente anlegg og prisutvikling. Oversikten inneholder tall for Norge og Sverige.

NVE og Energimyndigheten tar gjerne imot tilbakemeldinger om kvartalsrapporten. Ta kontakt med oss hvis du ønsker å komme med kommentarer som kan gjøre statusrapporten bedre.

Normalårsproduksjon til kraftverk som mottar elsertifikater per 1. jul 2015 kilde: NVE og Energimyndigheten	Norge (GWh)	Sverige (GWh)
Normalårsproduksjon til kraftverk som inngår i målet	2 049	10 414
Normalårsproduksjon til kraftverk som ikke inngår i målet	701	10 915

Data fra elsertifikatregisterene kilde: Statnett og Svenska Kraftnät	Norge (MWh)	Sverige (MWh)
Beholdning - antall elsertifikater tilgjengelig i markedet (18. aug.15)	27 181 837	
Utstedte elsertifikater i 2015 (18. aug.15)	1 619 443	12 336 545
Foreløpig beregningsrelevant elforbruk (jan.15 – jun.15)	42 000 000	45 700 000
Foreløpig elsertifikatplikt etter 2. kvartal 2015 (jan.15 – jun.15)*	3 696 000	6 500 000

\*NVE presiserer at innrapporterte tall fra nettselskapene ikke er godkjent av de elsertifikatpliktige, og kan derfor inneholde feil, mens beregningsrelevant elforbruk angitt for Sverige er basert på modellberegninger.

Forutsatt samlet elsertifikatplikt i kvotekurven kilde: NVE og Energimyndigheten	Norge (GWh)	Sverige (GWh)
Annullering lagt til grunn i kvotekurven for 2015	7 049	13 328

Elsertifikatpris (priser fra siste handelsdag hver måned) kilde: SKM	jun.15 (NOK/MWh)	Endring fra forrige år
Mars 2016 kontrakt for elsertifikater	138,0	-37,1
Mars 2017 kontrakt for elsertifikater	140,9	-39,0
Mars 2018 kontrakt for elsertifikater	144,7	-38,1
Mars 2019 kontrakt for elsertifikater	145,7	-41,9

Kraftpris (priser fra siste handelsdag hver måned) kilde: Nasdaq OMX	jun.15 (EUR/MWh)	Endring fra forrige år
ÅR 2016 kontrakt for kraft	26,4	-4,1
ÅR 2017 kontrakt for kraft	27,3	-2,2
ÅR 2018 kontrakt for kraft	27,3	-2,3

## Norge

NORGE Overgangsordning [oppdatert:1.jul 2015]					
	Bio GWh	Sol GWh	Vann GWh	Vind GWh	Sum GWh
NO1	-	-	25	-	25
NO2	-	-	224	-	224
NO3	-	-	144	-	144
NO4	-	-	86	-	86
NO5	-	-	222	-	222
<b>Sum</b>	-	-	<b>701</b>	-	<b>701</b>

NORGE Inngår i målet på 26,4 TWh [oppdatert:1.jul 2015]					
	Bio GWh	Sol GWh	Vann GWh	Vind GWh	Sum GWh
NO1	-	-	311	-	311
NO2	-	-	511	174	685
NO3	-	-	287	11	298
NO4	-	-	362	135	497
NO5	-	-	258	-	258
<b>Sum</b>	-	-	<b>1 729</b>	<b>320</b>	<b>2 049</b>

## Sverige

SVERIGE Overgangsordning* [oppdatert:1. mar 2015]					
	Bio GWh	Sol GWh	Vann GWh	Vind GWh	Sum GWh
SE1	206	0	112	399	716
SE2	1 145	0	455	1 298	2 898
SE3	1 863	1	388	2 847	5 100
SE4	426	0	36	1 738	2 201
<b>Sum</b>	<b>3 640</b>	<b>2</b>	<b>991</b>	<b>6 283</b>	<b>10 915</b>

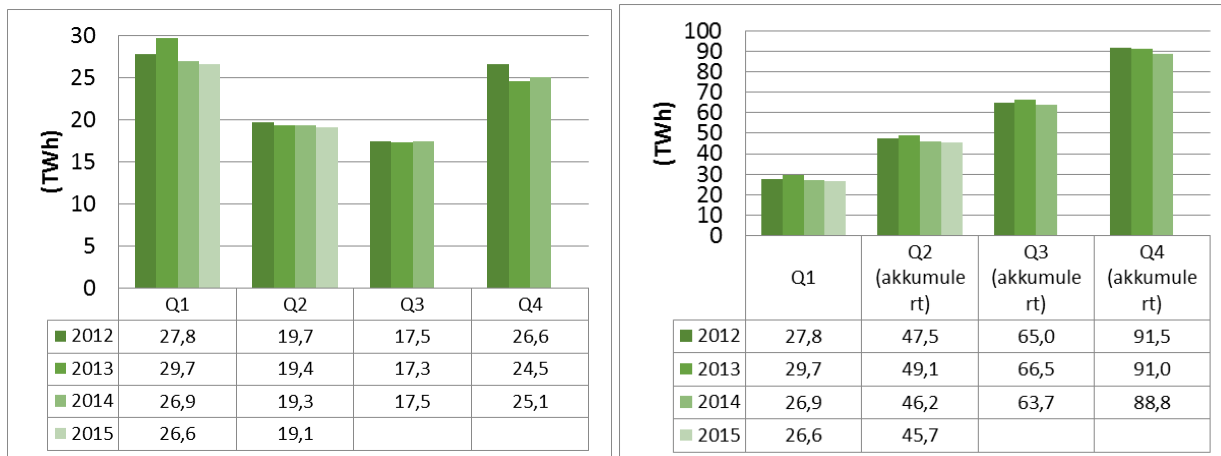
\*Ref. Energimyndigheten, Kontrollstation för elcertifikatsystemet 2015 (ER 2014:04). Eksklusiv normalårsproduksjon til kraftverk som ble faset ut 2015-01-01.

SVERIGE Inngår i målet på 26,4 TWh [oppdatert: 1.jul 2015]					
	Bio GWh	Sol GWh	Vann GWh	Vind GWh	Sum GWh
SE1	1	0	15	985	1 001
SE2	314	1	449	3 349	4 113
SE3	971	22	86	1 778	2 858
SE4	756	8	75	1 603	2 442
<b>Sum</b>	<b>2 043</b>	<b>31</b>	<b>625</b>	<b>7 715</b>	<b>10 414</b>

## Faktisk beregningsrelevant elforbruk

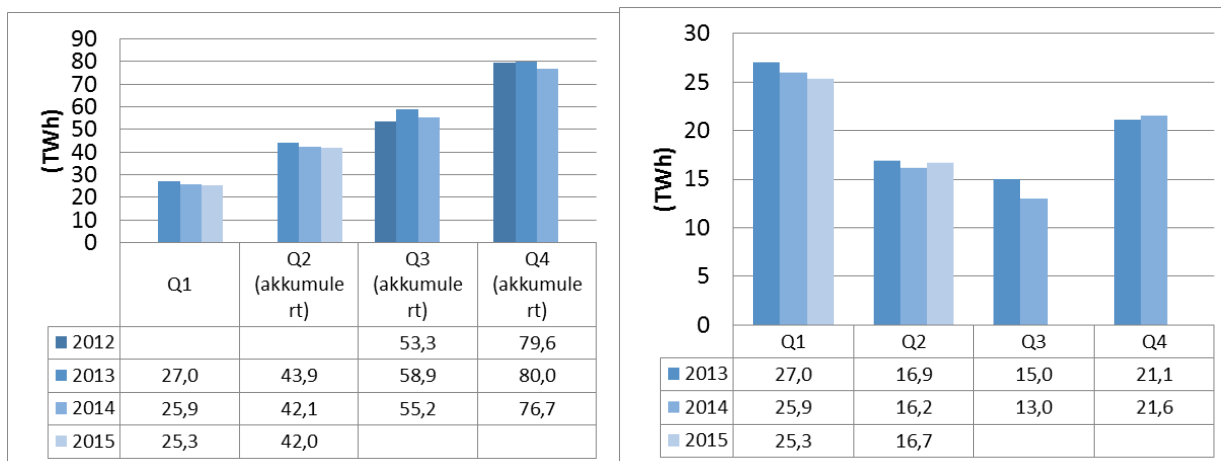
Beregningsrelevant elforbruk (TWh)	Norge	Sverige
2012	79,4	91,0
2013	79,9	91,2
2014	76,8	88,4

**Figur 1.** Oversikt over beregningsrelevant elforbruk i Sverige er basert på modellberegninger og skal derfor ikke anses som faktisk beregningsrelevant elforbruk.



Mer informasjon om modellen finnes her <http://www.energimyndigheten.se/Foretag/Elcertifikat/Marknadsstatistik/Information-om-kvotpliktig-elanvandning/>.

**Figur 2.** Oversikt over beregningsrelevant elforbruk i Norge basert på innrapporteringer til NECS



**Figur 3:** Gjennomsnittlig (måned) spotpris for elsertifikater handlet hos CleanWorld, ICAP og SKM (oppdatert: 1.jul 2015)

