



## USTABILE FJELLPARTI - HOVEDPUNKT

### Navn: Lølandsnuten

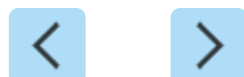
Siste oppdatering: 2018.02.05

[Totalrapport for hele hovedområdet](#)

### LOKALISERING

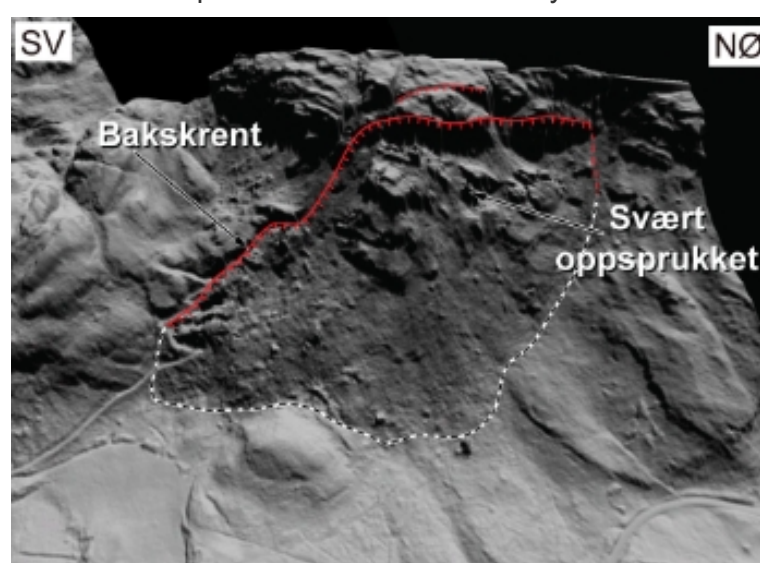
|                |                |
|----------------|----------------|
| Kommune        | :Suldal (1134) |
| Fylke          | :Rogaland      |
| Øst (UTM 33N)  | :9781          |
| Nord (UTM 33N) | :6633102       |

### BILDER



(1/2) Loelandsnuten\_bildeA

Klikk på bildet for full størrelse i nytt vindu



### BILDEBESKRIVELSE

Fjellskygge som viser en oversikt av det ustabile fjellpartiet Lølandsnuten med en tydelig utviklet bakskrent. Hele området er svært oppsprukket og en god del løsmasser ligger i den nedre delen.

### GEOLOGISK BESKRIVELSE

#### FAGLIG OMTALE

Det ustabile fjellpartiet "Lølandsnuten" ligger på østsida av fjellet Lølandsnuten, vest for Vanvik, Suldal kommune. En omtrent 570 m lang bakskrent avgrenser et stort og svært oppsprukket ustabil område, som er delt inn i mange mindre blokker. Bakskrenten er fullstendig utviklet, men delvis dekket med ur og vegetasjon. Blokkene i det sentrale området viser en tidligere vertikal bevegelse på 30-40 m. En tydelig øst-vest-gående renne er en mulig flanke og avgrenser området i nord. Fjellpartiet er frittstående i sør. Det oppsprukne området går helt til foten av skråningen og forsvinner i ei ur dannet av tidligere steinsprang og steinskred. Foliasjonen er subhorisontal og det er observert flere vertikale sprekkesett. De vertikale sprekkesettene kan tillate utvelting, men dette alene forklarer ikke de store tidligere vertikale bevegelsene det er funnet bevis for i det sentrale området ved bakskrenten. Bevegelsesmekanismen må være mer kompleks, men har ikke blitt studert i mer detalj på Lølandsnuten. Volumet til det ustabile fjellpartiet er anslått til 2,6 millioner m<sup>3</sup>. Det er ikke utført bevegelsesmålinger. Lølandsnuten viser steinsprangaktivitet og det er avsetninger etter flere steinskred yngre enn siste istid. Fra helikopter ble det observert ferske steinsprang og ødelagt vegetasjon.

#### UTFØRTE ARBEIDER

Det ustabile fjellpartiet Lølandsnuten ble rekognosert fra helikopter i 2016. Ingen kartlegging i felt eller bevegelsesmålinger er utført per i dag.

### TEKNISKE PARAMETERE

|                     |   |
|---------------------|---|
| Bergart             | :Diorittisk til granittisk gneis, migmatitt |
| Volum               | :2.61 millioner m <sup>3</sup>              |
| Fallhøyde           | :259 m                                      |
| Bevegelseshastighet | :Ukjent                                     |

### MÅLEMETODER FOR BEVEGELSE

Ikke tilgjengelig

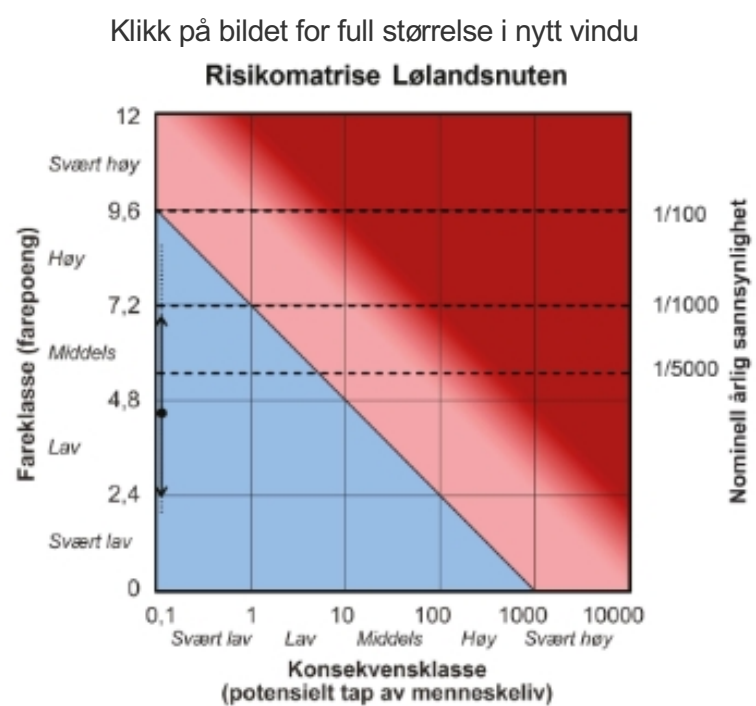
### RISIKOKLASSIFISERING

|  |            |
|--|------------|
| Høyeste risikoklasse fra alle scenarioer | :Lav       |
| Risikoklasse                             | :Lav       |
| Fareklasse                               | :Lav       |
| Konsekvensklasse                         | :Svært lav |
| Sekundærvirkninger                       | :Ingen     |

### RISIKOBESKRIVELSE

Lølandsnuten er klassifisert med lav faregrad, men med relativt store usikkerheter. Et skred fra Lølandsnuten vil ikke ha langt utløp i det slake terrenget. Ingen bebyggelse befinner seg i utløpsområdet. Dette gir lav risiko for det ustabile fjellpartiet Lølandsnuten.

## RISIKOMATRISER



### FIGURBESKRIVELSE

Risikomatriksen for det ustabile fjellpartiet Lølandsnuten viser lav faregrad og svært lave konsekvenser. Dette gir lav risikograd.

## ANNEN INFORMASJON

### LENKER

[Norge i 3D utsnitt](#)

### KONTAKTINFORMASJON

Informasjon om fjellskredfare, risiko og arealhåndtering: <http://www.nve.no/flaum-og-skred/fjellskredovervaking>

Informasjon om geologiske forhold i ustabile fjellpartier: <http://www.ngu.no/emne/fjellskred-i-norge>