



Norges  
vassdrags- og  
energidirektorat

## Fjellskredovervåkingen - dagsrapport 22. juli, 2016

Seksjon for fjellskred, NVE

### Overvåka objekt



### Objekt: Veslemannen

#### Faregrad: GUL

NVE overvåker kontinuerlig og i sann tid fire ustabile fjellparti som alle utgjør en høy risiko for fjellskred. Hvert fjellparti har til enhver tid et farenivå etter skala på fire trinn: Lav (grønn), moderat (gul), høy (oransje) og ekstrem (rød) fare.

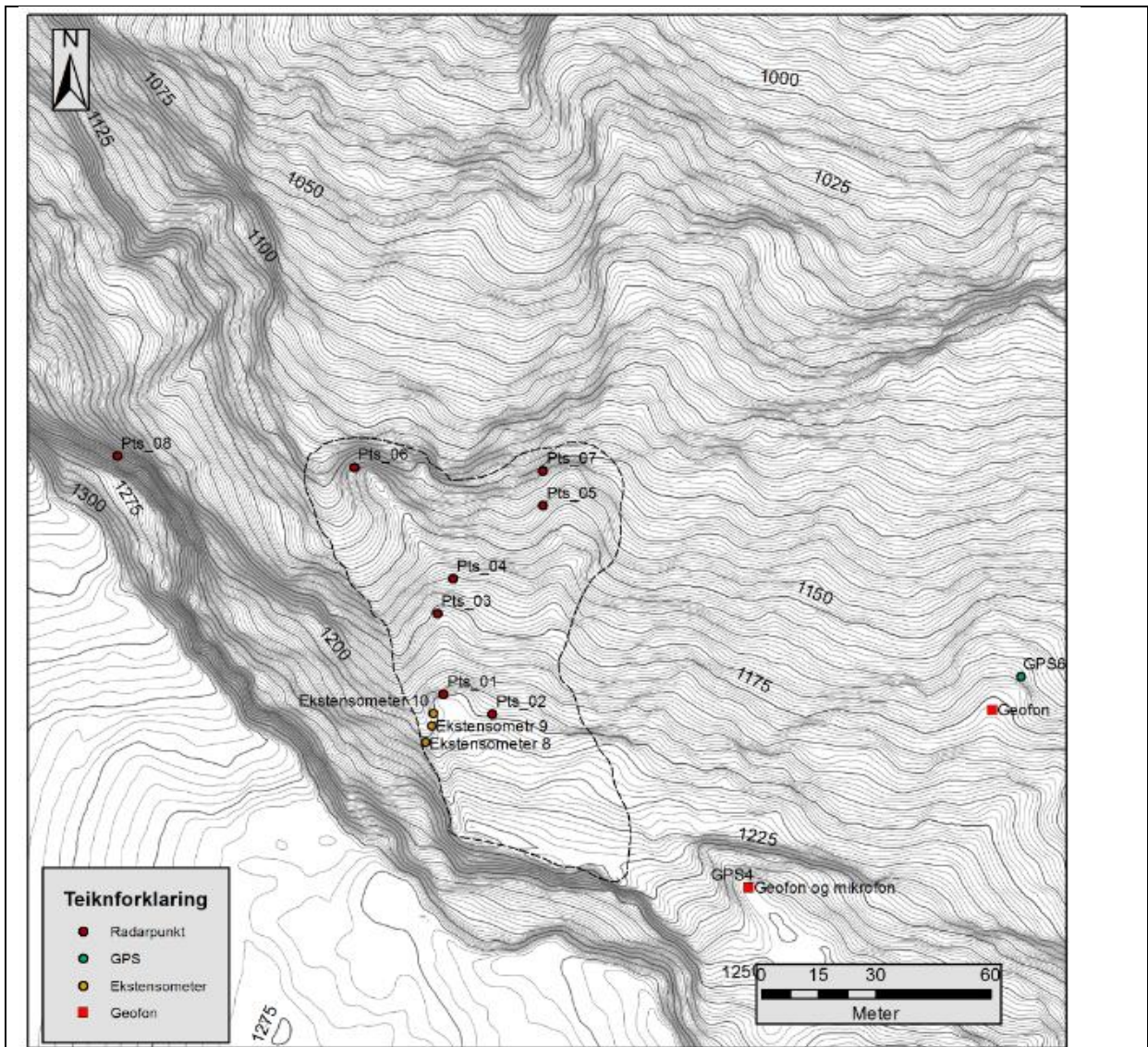
**Fjellpartiet Veslemannen er et relativt lite, lokalt parti, av det ustabile fjellet Mannen. Det er store sesongmessige variasjoner i Veslemannen, og en ser at fjellpartiet er svært lett påvirket av nedbør. Ved økt farenivå er det forventet en økning i steinsprangaktivitet. Kl 02:50 har instrumenteringen i overvåkningen registrert et mindre steinsprang, dette har ikke nådd bebyggelse. Bevegelsene ligger omtrent på samme nivå som gårdsdagen, rundt 24 mm pr døgn på ekstensometrene i det øvre området, men ingen akslerasjonsfase. På radaren har bevegelsene minket noe, og ligger på rundt 14 mm i døgnet for øvre del. Bevegelsen i nedre område er fremdeles vesentlig mindre, ca. 2,5 mm den siste uka. Farenivået er gult.**

*Veslemannen, a small sector of the large unstable rockslope failure Mannen, have the same velocity of movements as yesterday. The seasonal difference in movements are big, and Veslemannen is easily affected by precipitation. It's big difference in the movements in Veslemannen, and the upper part of the unstable rockslope (ca 1000 m<sup>3</sup>) moves the most, but no acceleration phase. Since the hazard level is raised it was expected some rockfall activity, at 02:50 the instrumentation registered a smaller rockfall, it did not reach the settlements. The movements in the upper part are around 24 mm/day for the extensometers, and around 2,5 mm/week in the lower part. The movement registered on the radar is less, around 14 mm a day. The hazard level is moderate (yellow).*

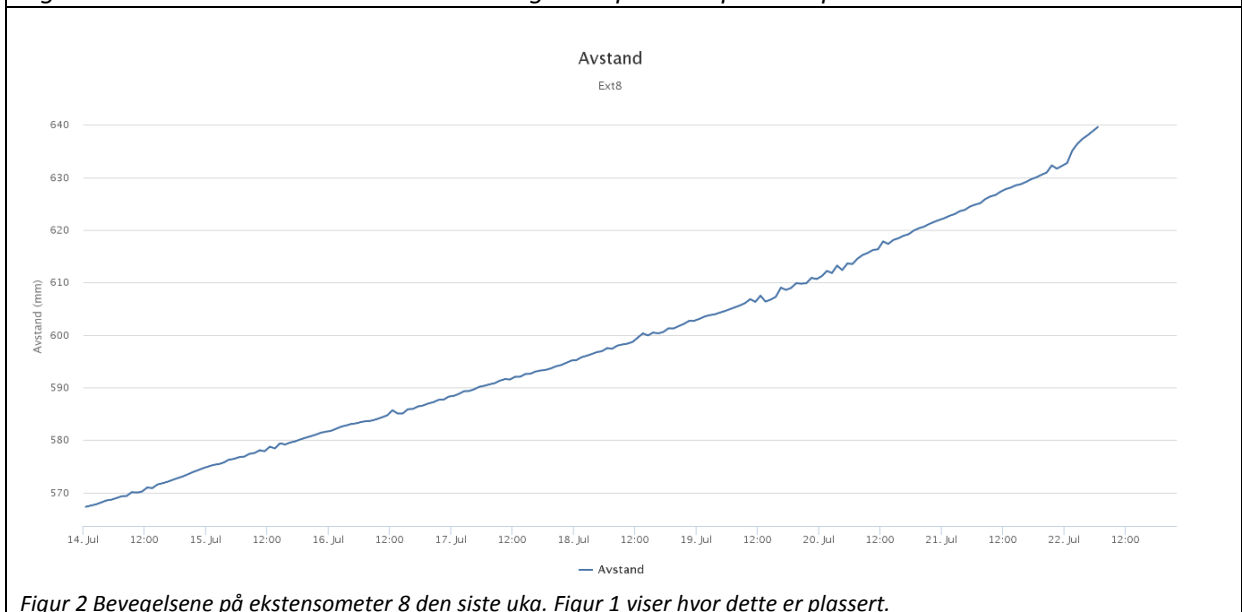
Dagens situasjon med måledata er vist i tabell 1. Kart over området med lokalisering av målepunkter som brukes i tabell og i kurver over bevegelse er vist i figur 1. Figur 2 viser bevegelsene siste uke på ekstensometer 8, som sammen med ekstensometer 9 og 10 gir totalbevegelsen i et punkt i øvre del.

Tabell 1. Måledata oppdatert 22.07 kl. 08:00

<b>Instrument</b>	<i>Siste døgn</i>	<i>Siste uke</i>
Øvre område, sum ekstensometer 8, 9 og 10 (mm)	23,7	149,1
Øvre område, radar - punkt 1 (mm)	13,6	108,3
Nedre område, radar - punkt 6 (mm)	0,8	2,6
Temperatur	12°C	
Nedbør (mm)	0,2	16,1



Figur 1 Oversikt over hvor ekstensometer og radarpunkt er plassert på Veslemannen.



Figur 2 Bevegelsene på ekstensometer 8 den siste uka. Figur 1 viser hvor dette er plassert.

Kontaktperson Gudrun Dreiås Majala: 995 31 513