

Elsertifikater: Kvartalsrapport nr. 4 2015

februar 2016

Dette er en oversikt fra Norges vassdrags- og energidirektorat (NVE) og Energimyndigheten om status i elsertifikatmarkedet. Rapporten viser blant annet elsertifikatberettiget kraftproduksjon, godkjente anlegg og prisutvikling. Oversikten inneholder tall for Norge og Sverige.

NVE og Energimyndigheten tar gjerne imot tilbakemeldinger om kvartalsrapporten. Ta kontakt med oss hvis du ønsker å komme med kommentarer som kan gjøre statusrapporten bedre.

Normalårsproduksjon til kraftverk som mottar elsertifikater per 1. jan 2016 kilde: NVE og Energimyndigheten	Norge (GWh)	Sverige (GWh)
Normalårsproduksjon til kraftverk som inngår i målet	2 208	11 640
Normalårsproduksjon til kraftverk som ikke inngår i målet	705	10 915

Data fra elsertifikatregisterene kilde: Statnett og Svenska Kraftnät	Norge (MWh)	Sverige (MWh)
Beholdning - antall elsertifikater tilgjengelig i markedet (15. jan. 16)	39 878 290	
Utstedte elsertifikater i 2015 (16. feb.16)	2 831 303	21 738 266
Foreløpig beregningsrelevant elforbruk (jan.15 – des.15)*	78 900 000	87 000 000
Foreløpig elsertifikatplikt etter 4. kvartal 2015 (jan.15 – des.15)*	6 943 200	12 400 000

*NVE presiserer at innrapporterte tall fra nettselskapene ikke er godkjent av de elsertifikatpliktige, og kan derfor inneholde feil, mens beregningsrelevant elforbruk angitt for Sverige er basert på modellberegninger.

Forutsatt samlet elsertifikatplikt i kvotekurven kilde: NVE og Energimyndigheten	Norge (GWh)	Sverige (GWh)
Annullering lagt til grunn i kvotekurven for 2015	7 049	13 328

Elsertifikatpris (priser fra siste handelsdag hver måned) kilde: SKM	des.15 (NOK/MWh)	Endring fra forrige år
Mars 2016 kontrakt for elsertifikater	171,3	+11
Mars 2017 kontrakt for elsertifikater	172,4	+7,3
Mars 2018 kontrakt for elsertifikater	176,5	+8,6

Kraftpris (priser fra siste handelsdag hver måned) kilde: Nasdaq OMX	des.15 (NOK/MWh)	Endring fra forrige år
ÅR 2016 kontrakt for kraft	203,0	-62,1
ÅR 2017 kontrakt for kraft	204,4	-59,8
ÅR 2018 kontrakt for kraft	206,1	-66,7

Norge

NORGE Overgangsordning [oppdatert:1.jan 2016]					
	Bio GWh	Sol GWh	Vann GWh	Vind GWh	Sum GWh
NO1	-	-	25	-	25
NO2	-	-	217	-	217
NO3	-	-	155	-	155
NO4	-	-	87	-	87
NO5	-	-	220	-	220
Sum	-	-	705	-	705

NORGE Inngår i målet på 28,4 TWh [oppdatert:1.jan 2016]					
	Bio GWh	Sol GWh	Vann GWh	Vind GWh	Sum GWh
NO1	-	-	291	-	291
NO2	-	-	591	174	765
NO3	-	-	325	11	336
NO4	-	-	359	135	494
NO5	-	-	305	17	322
Sum	-	-	1 871	337	2 208

Sverige

SVERIGE Overgangsordning*					
	Bio GWh	Sol GWh	Vann GWh	Vind GWh	Sum GWh
SE1	206	0	112	399	716
SE2	1 145	0	455	1 298	2 898
SE3	1 863	1	388	2 847	5 100
SE4	426	0	36	1 738	2 201
Sum	3 640	2	991	6 283	10 915

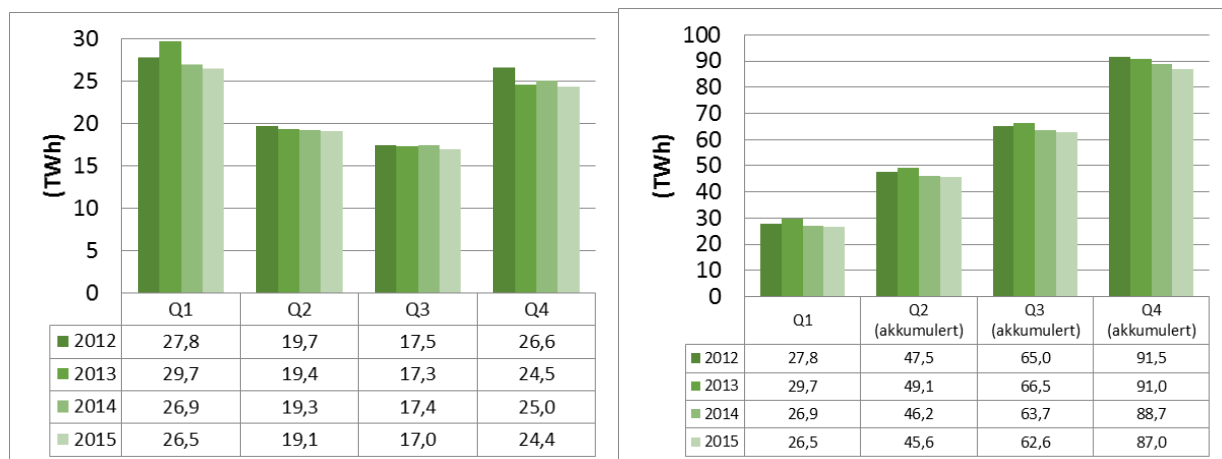
*Ref. Energimyndigheten, Kontrollstation för elcertifikatsystemet 2015 (ER 2014:04). Eksklusiv normalårsproduksjon til kraftverk som ble faset ut 2015-01-01.

SVERIGE Inngår i målet på 28,4 TWh [oppdatert: 1.jan 2016]					
	Bio GWh	Sol GWh	Vann GWh	Vind GWh	Sum GWh
SE1	1	0	15	985	1 001
SE2	314	2	466	4 203	4 985
SE3	1 016	29	98	1 882	3 025
SE4	756	11	78	1 782	2 628
Sum	2 088	42	658	8 852	11 640

Faktisk beregningsrelevant elforbruk

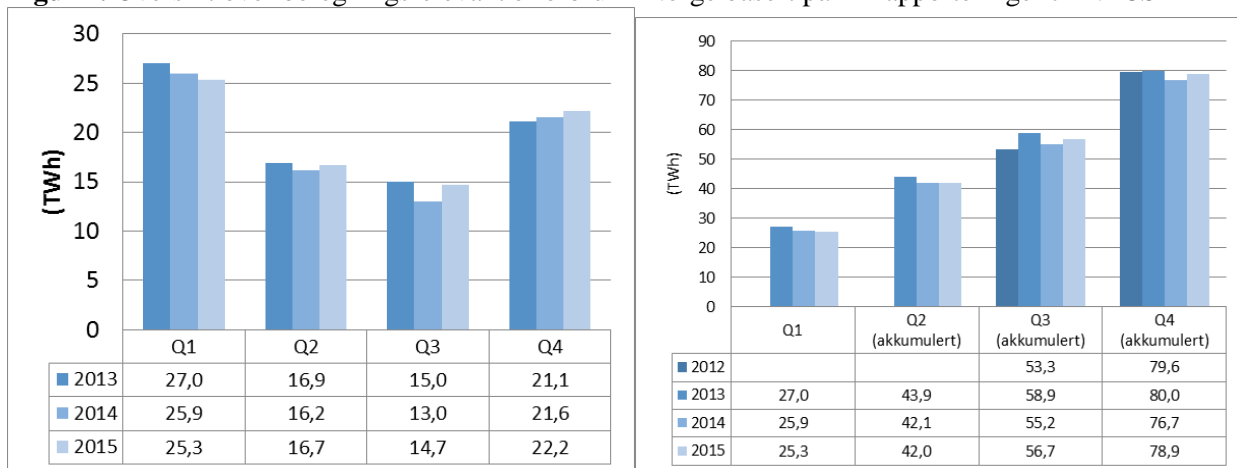
Beregningsrelevant elforbruk (TWh)	Norge	Sverige
2012	79,4	91,0
2013	79,9	91,2
2014	76,8	88,4

Figur 1. Oversikt over beregningsrelevant elforbruk i Sverige er basert på modellberegninger og skal derfor ikke anses som faktisk beregningsrelevant elforbruk.



Mer informasjon om modellen finnes her <http://www.energimyndigheten.se/Foretag/Elcertifikat/Marknadsstatistik/Information-om-kvotpliktig-elanvandning/>.

Figur 2. Oversikt over beregningsrelevant elforbruk i Norge basert på innrapporteringer til NECS



Figur 3: Gjennomsnittlig (måned) spotpris for elsertifikater handlet hos CleanWorld, ICAP og SKM (oppdatert: 1.jan 2016)

