

Elsertifikater: Kvartalsrapport nr. 3 2015

november 2015

Dette er en oversikt fra Norges vassdrags- og energidirektorat (NVE) og Energimyndigheten om status i elsertifikatmarkedet. Rapporten viser blant annet elsertifikatberettiget kraftproduksjon, godkjente anlegg og prisutvikling. Oversikten inneholder tall for Norge og Sverige.

NVE og Energimyndigheten tar gjerne imot tilbakemeldinger om kvartalsrapporten. Ta kontakt med oss hvis du ønsker å komme med kommentarer som kan gjøre statusrapporten bedre.

Normalårsproduksjon til kraftverk som mottar elsertifikater per 1. okt 2015 kilde: NVE og Energimyndigheten	Norge (GWh)	Sverige (GWh)
Normalårsproduksjon til kraftverk som inngår i målet	2 180	10 730
Normalårsproduksjon til kraftverk som ikke inngår i målet	716	10 915

Data fra elsertifikatregisterene kilde: Statnett og Svenska Kraftnät	Norge (MWh)	Sverige (MWh)
Beholdning - antall elsertifikater tilgjengelig i markedet (17. nov.15)	32 317 511	
Utstedte elsertifikater i 2015 (17. nov.15)	2 327 637	16 798 139
Foreløpig beregningsrelevant elforbruk (jan.15 – sept.15)	56 700 000	62 600 000
Foreløpig elsertifikatplikt etter 3. kvartal 2015 (jan.15 – sept.15)*	4 989 600	8 900 000

*NVE presiserer at innrapporterte tall fra nettselskapene ikke er godkjent av de elsertifikatpliktige, og kan derfor inneholde feil, mens beregningsrelevant elforbruk angitt for Sverige er basert på modellberegninger.

Forutsatt samlet elsertifikatplikt i kvotekurven kilde: NVE og Energimyndigheten	Norge (GWh)	Sverige (GWh)
Annullering lagt til grunn i kvotekurven for 2015	7 049	13 328

Elsertifikatpris (priser fra siste handelsdag hver måned) kilde: SKM	sep.15 (NOK/MWh)	Endring fra forrige år
Mars 2016 kontrakt for elsertifikater	183.3	-20.3
Mars 2017 kontrakt for elsertifikater	180.4	-17.8
Mars 2018 kontrakt for elsertifikater	173.4	-18.8

Kraftpris (priser fra siste handelsdag hver måned) kilde: Nasdaq OMX	sep.15 (NOK/MWh)	Endring fra forrige år
ÅR 2016 kontrakt for kraft	208.1	-83.2
ÅR 2017 kontrakt for kraft	212.7	-69.4
ÅR 2018 kontrakt for kraft	215.9	-63.3

Norge

NORGE Overgangsordning [oppdatert:1.okt 2015]					
	Bio GWh	Sol GWh	Vann GWh	Vind GWh	Sum GWh
NO1	-	-	28	-	28
NO2	-	-	227	-	227
NO3	-	-	145	-	145
NO4	-	-	89	-	89
NO5	-	-	227	-	227
Sum	-	-	716	-	716

NORGE Inngår i målet på 26,4 TWh [oppdatert:1.okt 2015]					
	Bio GWh	Sol GWh	Vann GWh	Vind GWh	Sum GWh
NO1	-	-	311	-	311
NO2	-	-	581	174	756
NO3	-	-	307	11	318
NO4	-	-	362	135	497
NO5	-	-	297	-	297
Sum	-	-	1 859	320	2 180

Sverige

SVERIGE Overgangsordning*					
	Bio GWh	Sol GWh	Vann GWh	Vind GWh	Sum GWh
SE1	206	0	112	399	716
SE2	1 145	0	455	1 298	2 898
SE3	1 863	1	388	2 847	5 100
SE4	426	0	36	1 738	2 201
Sum	3 640	2	991	6 283	10 915

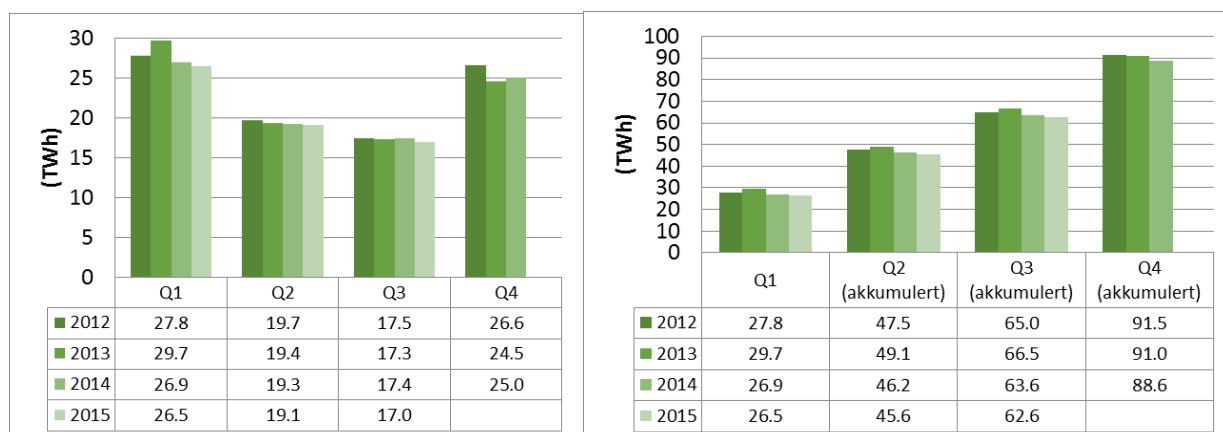
*Ref. Energimyndigheten, Kontrollstation för elcertifikatsystemet 2015 (ER 2014:04). Eksklusiv normalårsproduksjon til kraftverk som ble faset ut 2015-01-01.

SVERIGE Inngår i målet på 26,4 TWh [oppdatert: 1.okt 2015]					
	Bio GWh	Sol GWh	Vann GWh	Vind GWh	Sum GWh
SE1	1	0	15	985	1 001
SE2	314	1	458	3 608	4 382
SE3	971	26	90	1 808	2 896
SE4	756	10	75	1 609	2 451
Sum	2 043	37	639	8 010	10 730

Faktisk beregningsrelevant elforbruk

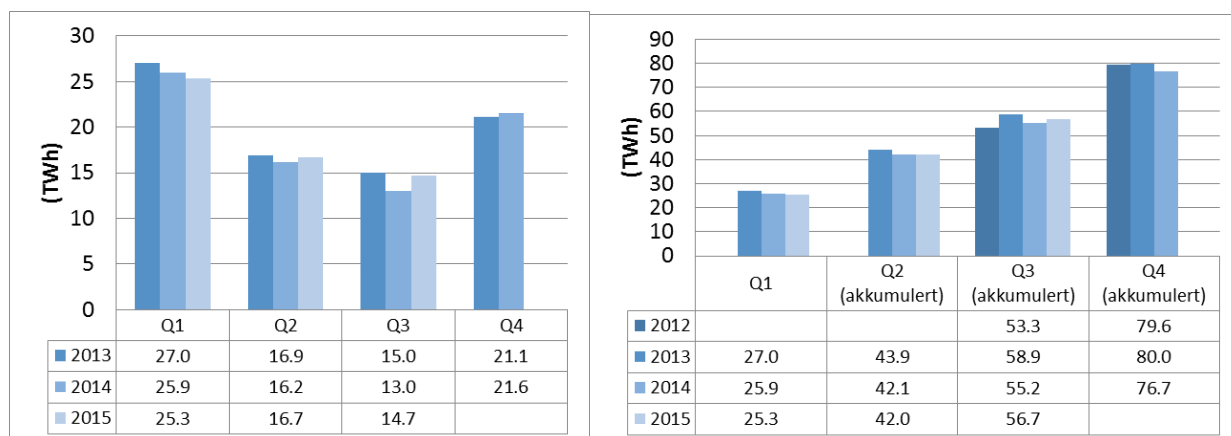
Beregningsrelevant elforbruk (TWh)	Norge	Sverige
2012	79,4	91,0
2013	79,9	91,2
2014	76,8	88,4

Figur 1. Oversikt over beregningsrelevant elforbruk i Sverige er basert på modellberegninger og skal derfor ikke anses som faktisk beregningsrelevant elforbruk.



Mer informasjon om modellen finnes her <http://www.energimyndigheten.se/Foretag/Elcertifikat/Marknadsstatistik/Information-om-kvotpliktig-elanvandning/>.

Figur 2. Oversikt over beregningsrelevant elforbruk i Norge basert på innrapporteringer til NECS



Figur 3: Gjennomsnittlig (måned) spotpris for elsertifikater handlet hos CleanWorld, ICAP og SKM (oppdatert: 1.okt 2015)

