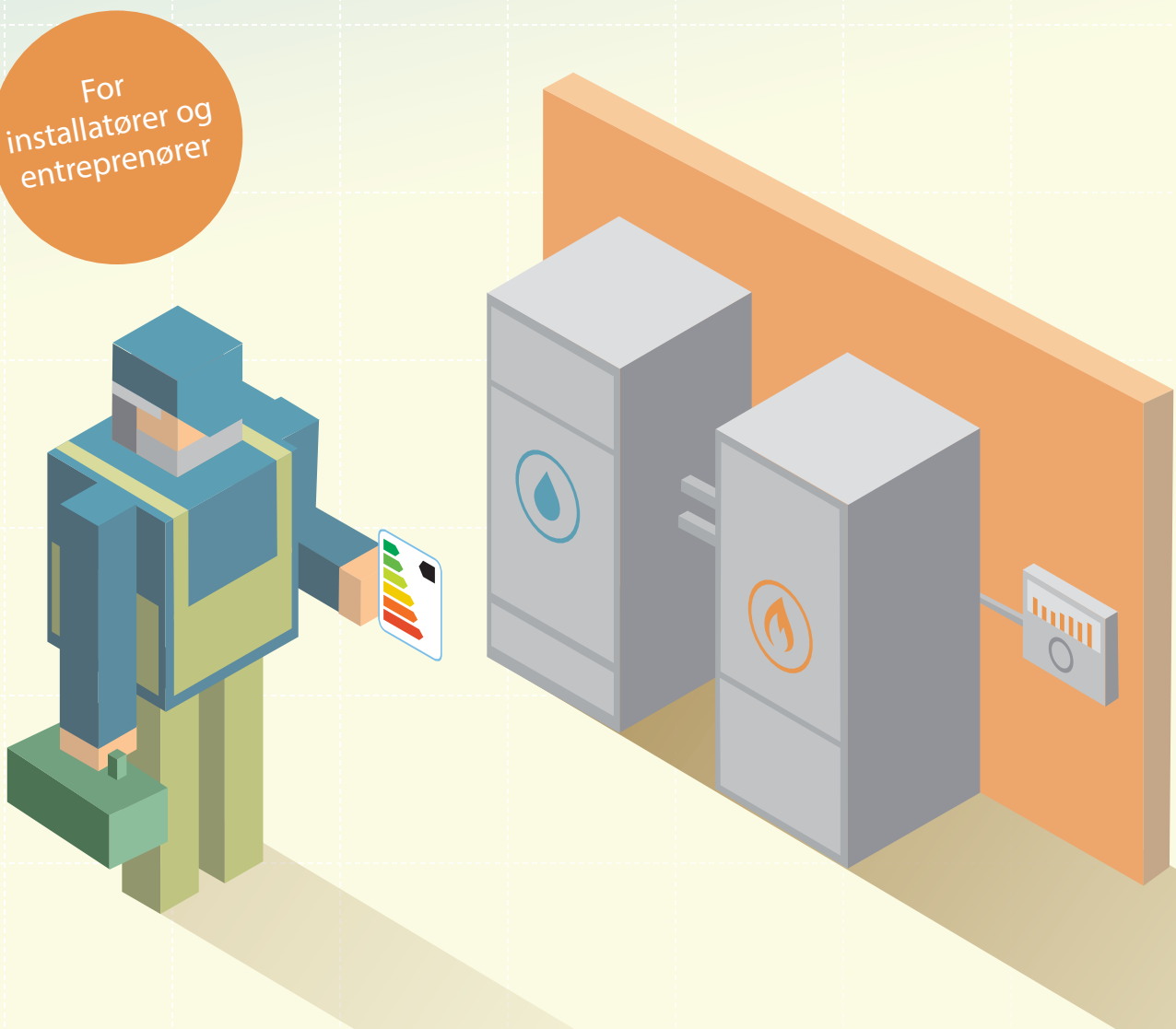




Norges
vassdrags- og
energidirektorat

Slik overholder du de nye opplysningskravene når du selger varmeanlegg

For
installatører og
entreprenører

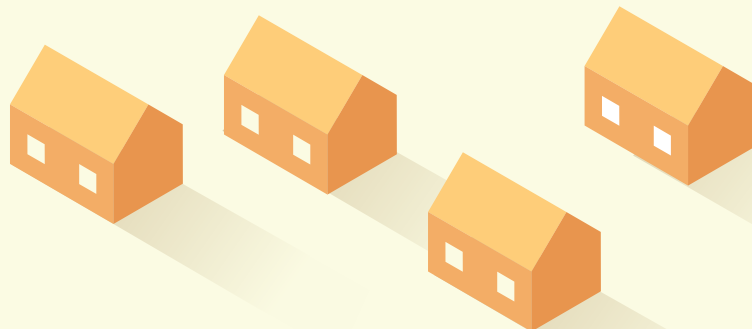
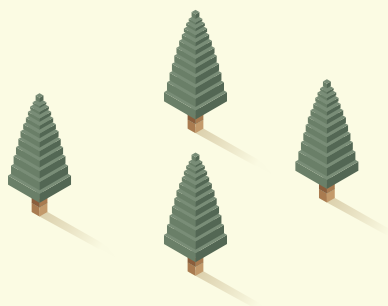


Les om de nye kravene fra 2015 til reklame, markedsføring og salg av anlegg for rom- og/eller tappevannsoppvarming – dvs. kjeler, varmepumper, varmtvannsbeholdere mv.



INNHold

Nye regler om energimerking	4
Hva får det å si for deg?	5
Leverandørens rolle	6
Hvordan kan du lettest overholde reglene?	6
Hvis du vil sette sammen pakker selv	6
Hva skal du opplyse om – og når skal du gjøre det?	7
Eksempel: Slik oppfyller du opplysningsplikten når du reklamerer for produkter	8
Hva er en pakkelsning?	8
Eksempler på opplysninger i tilbud	9
Pakkelsning	10
Kjel uten temperaturregulator	11
Varmtvannsbeholder	11
De nye energietikettene	12
Eksempler på energietiketter	13
Husk byggreglene!	15
Hvis du vil vite mer	16



NYE REGLER OM ENERGIMERKING

Som installatør eller entreprenør er du pålagt å følge de nye EU-reglene om energimerking av anlegg for rom- og/eller tappevannsoppvarming.

Du omfattes av reglene om du selger et anlegg til en bygningseier gjennom virksomheten din, dvs. opptre som forhandler.

Reglene trådte i kraft i EU den 26. september 2015. Om du selger produkter i EU vil du fra denne datoen være pålagt å legge fram energietiketter for anleggene samt en rekke andre opplysninger om anleggene til bygningseierne.

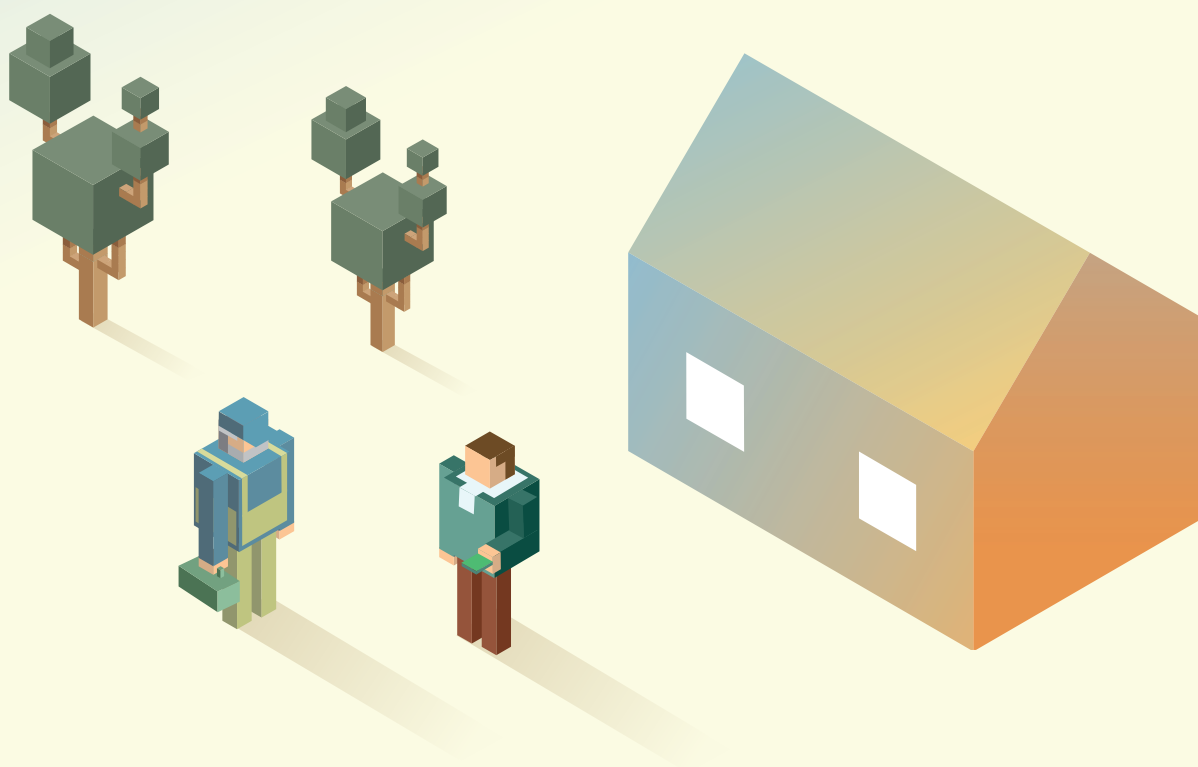
NVE anbefaler at man følger regelverket og datoene til EU uavhengig av implementasjonstidspunkt i Norge. Dett sikrer at man kan konkurrere i det europeiske markedet og ikke får redusert konkurransevne i forhold til utenlandske leverandører som leverer energieffektive produkter.

Kort om de nye kravene

De nye kravene som trådte i kraft 26. september 2015, gjelder for varmeanlegg på inntil 70 kW, dvs. anlegg for bygninger på inntil ca. 1000 m². Kravene dekker følgende teknologier:

- varmeanlegg til vannbaserte oppvarmings-systemer.
- vannvarmere og varmtvannsbeholdere
- temperaturstyring av varmeanlegg

Bakgrunnen for de nye reglene er at energi til varme og varmt tappevann utgjør en betydelig del av det samlede energiforbruket, og at man kan få til store reduksjoner i energiforbruket ved å fremme mer energieffektive anlegg. Her spiller du som installatør eller entreprenør en sentral rolle.



HVA FÅR DET Å SI FOR DEG?

Som installatør eller entreprenør har du ansvar for å oppfylle informasjonsplikten når du selger et anlegg til en bygningseier, uansett om det dreier seg om en nyinstallasjon eller en utskifting. Du er underlagt opplysningsplikten både når du reklamerer for produktene, når du gir tilbud om produktene, og når du selger produktene på nettet.

De nye kravene om energimerking kan bety nye muligheter for deg. Når anleggene er energimerket, blir det lettere for deg å vise potensielle kunder hvor energieffektive de ulike anleggene er, og dermed overbevise dem om at de bør skifte ut sine gamle, ineffektive anlegg. Du vil kanskje også få anledning til å selge mer energieffektive og avanserte løsninger. Det kan for eksempel bli mer attraktivt å velg en inverterstyrt varmepumpe eller å kombinere varmeanlegget med termisk sol.

NÅR KUNDEN DIN BESTILLER ANLEGGET SELV

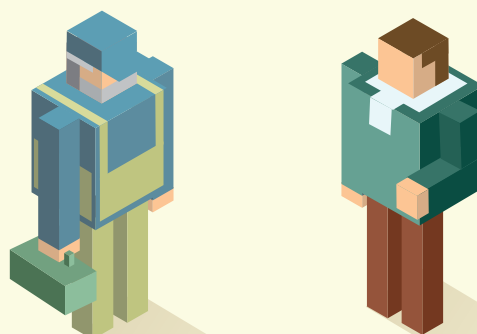
Du er bare underlagt opplysningsplikten når du selv, gjennom din egen virksomhet, selger et anlegg til kunden, altså når du opptrer som forhandler. Hvis bygningseieren bestiller innretningene sine selv, er det leverandøren eller forhandleren det bestilles hos, som skal overholde opplysningskravene.

Kravene betyr at

følgende typer anlegg skal energimerkes:

1. Produkter og anlegg for enten rom- eller tappevannsoppvarming
2. Anlegg for både rom- og tappevannsoppvarming
3. Pakker med varmeanlegg, solvarmeinnretning og/eller temperaturregulator

Det stilles spesielle krav til markedsføring av og informasjon om anlegg som omfattes av bestemmelsene.



LEVERANDØRENS ROLLE

Reglene stiller ikke bare krav til deg som installatør og entreprenør, men også i høy grad til leverandørene dine*. De skal levere miljøvennlige anlegg, energietiketter og datablader for produkter og pakker.

Hvis du sørger for at du får de nødvendige opplysningene fra leverandørene og grossistene dine, blir det lettere for deg å overholde reglene. Leverandørene er ansvarlig for å teste og energimerke produktene sine og er pålagt å levere nødvendige opplysninger til deg i form av energietiketter og utfyllende datablader, som du igjen kan formidle videre til byggeier.

*Leverandør = produsenten eller produsentens representant i EØS eller importøren som bringer det energirelaterte produktet i omsetning eller tar det i bruk innenfor EØS.

HVIS DU VIL SETTE SAMMEN PAKKER SELV

Du kan velge å sette sammen en egen pakkeløsning med forskjellige produkter, men det er mer komplisert enn å få en pakkeløsning levert samlet fra en leverandør eller grossist. Hvis du bruker en egen pakkeløsning, må du selv beregne pakkens energieffektivitet og utarbeide et datablad og en energietikett for pakken. Det krever spesiell kompetanse, og det er mulig at du vil trenge opplæring. Les mer om pakker på s. 8–10.

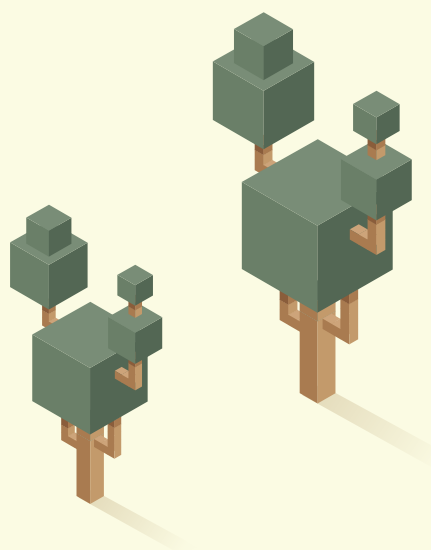
HVORDAN KAN DU LETTEST OVERHOLDE REGLENE?

Det er regler for nøyaktig hvilke opplysninger leverandørene skal gi, og hvilken rekkefølge opplysningene skal gis i. Databladet leverandøren leverer for et bestemt produkt eller en bestemt pakke, skal inneholde alle opplysningene du er pålagt å legge fram for bygningseieren.

For at det skal bli så lett som mulig for deg å overholde reglene, bør du gjøre det til en fast praksis å forsikre deg om

- at du har fått leverandørens energietiketter og datablader for alle produkter og pakker du er forhandler av
- at du har oversikt over hvilke opplysninger bygningseieren skal ha om ulike typer løsninger – og at du har disse opplysningene lett tilgjengelig når du trenger dem
- at bygningseieren får de nødvendige opplysningene fra databladet for produktet eller pakken når du leverer inn et tilbud

NVE kommer til å gjennomføre stikkprøvekontroller for å sikre at reglene overholdes.



HVA SKAL DU OPPLYSSE OM – OG NÅR SKAL DU GJØRE DET?



Ved reklame uten direkte mulighet for kjøp (for eksempel ved avisannonser)

Her har du bare plikt til å oppgi produktets eller pakkens energiklasse (bokstavkarakter) ved siden av opplysningene om pris og energiøkonomisering.

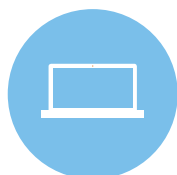
Du skal altså oppgi

- sesongavhengig energieffektivitetsklassen for anlegg for romoppvarming
- energieffektivitetsklassen for varmtvannsbeholdere og vannvarmere
- begge klassene når rom- og varmtvannsoppvarming kombineres i ett og samme anlegg



Ved utstilling i utstillingslokaler eller liknende

Hvis du stiller ut produkter eller pakker, for eksempel i et utstillingslokale, må produktene eller pakkene påføres energietiketter.



Ved salgskatalog på nettet eller liknende med direkte mulighet for kjøp

Her gjelder det spesielle og svært presise regler for hvordan energietiketten og databladene skal vises. Se NVE.no.



Ved innlevering av tilbud

Her skal du gi en rekke ulike opplysninger. Se mer på s. 9–11. Opplysningene vil kunne hentes fra leverandørens datablader. Det holder ikke å legge ved energietiketten, men du kan oppfylle opplysningsplikten ved å oppgi utvalgte opplysninger fra databladet.

Hvis du vil ha mer detaljerte opplysninger,
kan du lese mer på nve.no.





EKSEMPEL: SLIK OPPFYLLER DU OPPLYSNINGSPLIKTEN NÅR DU REKLAMERER FOR PRODUKTER

Nå kan du få en varmepumpe med temperaturregulator og varmtvannsbeholder for kr X inkl. mva.

Pakken med varmepumpe for radiatoranlegg og regulator har energikarakteren A+ ved romoppvarming. Varmtvannsbeholderen har energikarakteren C.

I boksen til venstre ser du hvordan du kan utforme en reklametekst som er i samsvar med reglene.

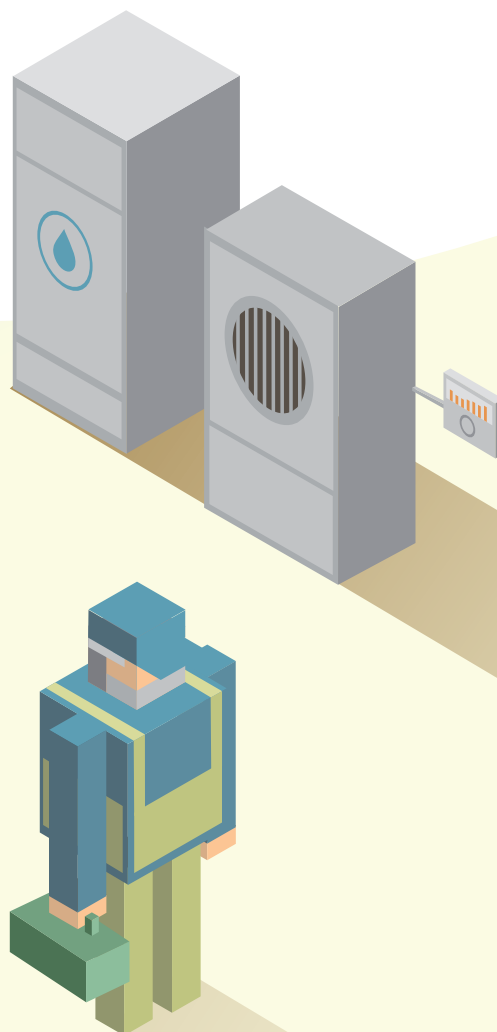
NB!

Akkumulator tanker uten egen varmegenerator (annet enn back-up kolbe) skal energimerkes separat.

HVA ER EN PAKKELØSNING?

De vanligste pakkelsesløsningene på det norske markedet er

- kombinasjoner av kjele eller varmepumpe og temperaturregulator (regulatoren trenger ikke å være integrert i kjelen/varmepumpen)
- kombinasjoner av kjele eller varmepumpe og solvarmeinnretning og eventuelt temperaturregulator
- kombinasjoner av elektrisk vannvarmer og solvarmeinnretning





EKSEMPLER PÅ OPPLYSNINGER I TILBUD

Når du skal gi et konkret tilbud til en bygningseier, må du gi flere opplysninger enn bare den sesongavhengige energieffektivitetsklassen. Opplysningene du skal gi, vil kunne hentes fra leverandørens

datablader. Nedenfor ser du et eksempel på et datablad. Databladet er for en pakke med varme-pumpe og temperaturregulator (se forklaring på neste side).

Varmepumpens sesongavhengige energieffektivitet ved romoppvar- 124 %

Temperaturregulator
Fra databladet for temperaturregulatoren

Klasse □ = 1 %	klasse □□ = 2 %	
Klasse □□□ = 1,5 %	klasse □V = 2	+ 2 %
Klasse V = 3 %	klasse V□ = 4 %	
klasse V□□ = 3,5 %	klasse V□□□	

Supplerende kjel
Fra databladet for kjelen

Sesongavhengig energieffektivitet ved ro-
(□ - 'l') x 'll' = - □ %

Solvarmetilskudd
Fra databladet for solvarmeinnretningen

Solfangerens størrelse (i m ²)	Beholderens lagringsvolum (i m ³)	Solfangerens effektivitet (i %)	Beholderens klassifisering A* = 0,95, A = 0,91 B = 0,86, C = 0,83 D-G = 0,81
--	---	---------------------------------	---

(□ + 'V□' x □) x 0,45 x (□ /100) x □ = + □ %

Pakkens sesongavhengige energieffektivitet ved romoppvarming ved gjennomsnittlige 126 %

Pakkens sesongavhengige energieffektivitetsklasse ved romoppvarming ved gjennomsnittlige

X

G
F
E
D
C
B
A
A+
A++
A+++

< 30 % ≥ 30 % ≥ 34 % ≥ 36 % ≥ 75 % ≥ 82 % ≥ 90 % ≥ 98 % ≥ 125 % ≥ 150 %

Pakkens sesongavhengige energieffektivitet ved romoppvarming ved kaldere og varmere klimaforhold

Kaldere: 126 - 'V' = 106 % Varmere: 126 - 'V□' = 146 %

Den energieffektiviteten for pakken med produkter som angis i dette databladet, svarer ikke nødvendigvis til den faktiske energieffektiviteten etter installering i en bygning. Den faktiske energieffektiviteten blir påvirket av andre faktorer, slik som varmetap i

NB! Datablader som det som vises over, skal leveres av leverandøren. Som installatør eller entreprenør skal du altså ikke selv fylle ut databladene, verken

for produkter eller pakker, med mindre du velger å sette sammen pakker selv (les mer om sammensetting av pakker på s. 6).

PAKKELØSNING

Databladet på s. 9 er for en pakke bestående av to deler:

- en varmepumpe til romoppvarming
- en temperaturregulator

Når du gir et tilbud på en slik pakke, skal du oppgi følgende – i den angitte rekkefølgen:

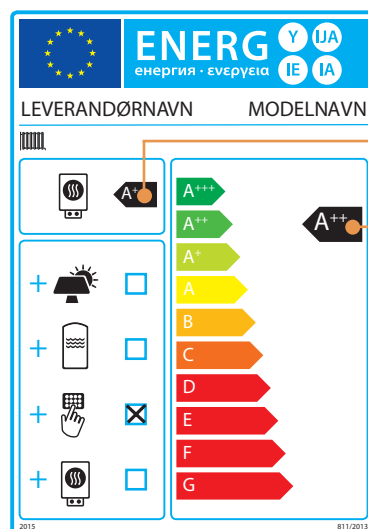
- 1 pakkens sesongavhengige energieffektivitetsklasse
- 2 pakkens sesongavhengige energieffektivitet i %
- 3 varmepumpens sesongavhengige energieffektivitet i %
- 4 temperaturregulatorens bidrag til den sesongavhengige energieffektiviteten i prosent.

Det samme vil gjelde for en kjel med temperaturregulator.

Merk at det vil måtte gis ytterligere opplysninger fra databladet hvis pakken også inneholder en solvarmeinnretning eller en supplerende kjel eller varmepumpe.

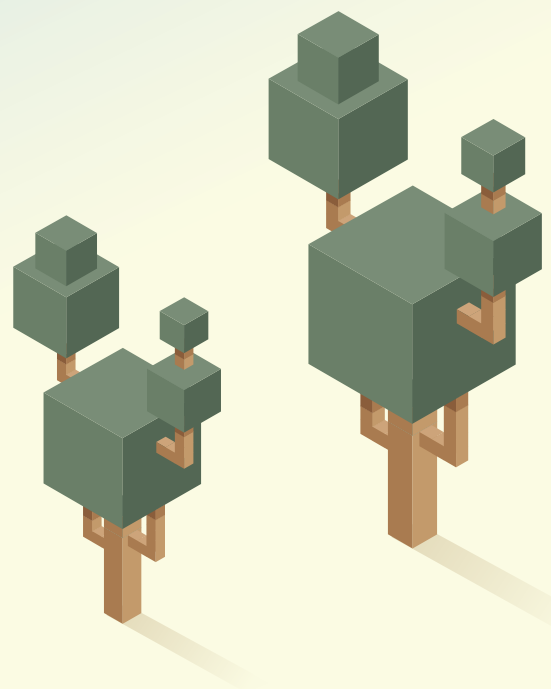
Hvis det også leveres en separat varmtvannsbeholder, skal den ha sin egen energietikett. Den omfattes altså ikke av energietiketten for pakken. Det skal for varmtvannsbeholderen leveres en rekke andre opplysninger (se s. 11).

Energietiketten for pakken fra forrige side vil se slik ut:



Varmepumpens sesongavhengige energieffektivitetsklasse uten temperaturregulator

Pakkens sesongavhengige energieffektivitetsklasse



Hvilke opplysninger du skal gi ved et tilbud, kommer an på hva slags anlegg det er snakk om. Nedenfor er ytterligere to eksempler:

EKSEMPEL: KJEL UTEN TEMPERATURREGULATOR

Hvis du gir et tilbud på en kjel uten temperaturregulator, dvs. på et produkt og ikke en pakkeløsning, må du oppgi følgende – i den angitte rekkefølgen:

- 1 Sesongavhengig energieffektivitetsklasse
- 2 Nominell varmeavgivning (oppvarmingskapasitet i kW)
- 3 Sesongavhengig energieffektivitet ved romoppvarming i prosent
- 4 Årlig energiforbruk i kWh
- 5 Lydeffektnivå inne i dB

Alle opplysningene kan hentes fra leverandørens datablad.

Hvilke opplysninger skal gis for hvilke anlegg?

Hvilke opplysninger du må gi når du gir tilbud på forskjellige typer anlegg, fremgår av vedlegg VI til de to forordningene (forordning (EU) nr. 811/2013 om anlegg for romoppvarming og forordning (EU) nr. 812/2013 om vannvarmere/varmtvannsbeholdere). De kan lastes ned fra nve.no.

EKSEMPEL: VARMTVANNSSBEHOLDER

For varmtvannsbeholdere skal du oppgi følgende – i den angitte rekkefølgen:

- 1 Energieffektivitetsklasse
- 2 Stillstandstap (W)
- 3 Lagringsvolum i liter

Leverandørens datablad kan inneholde opplysninger om flere modeller (se nedenfor). Pass på at du oppgir opplysninger for rett modell til bygningseieren!

Eksempel på et datablad for flere ulike varmtvannsbeholdere fra en og samme leverandør

Varemerke	Leverandørens navn		
	Modell	VVB 60	VVB100
Energieffektivitetsklasse	B	B	C
Stillstandstap, W	35	45	72
Lagringsvolum, liter	60	100	220

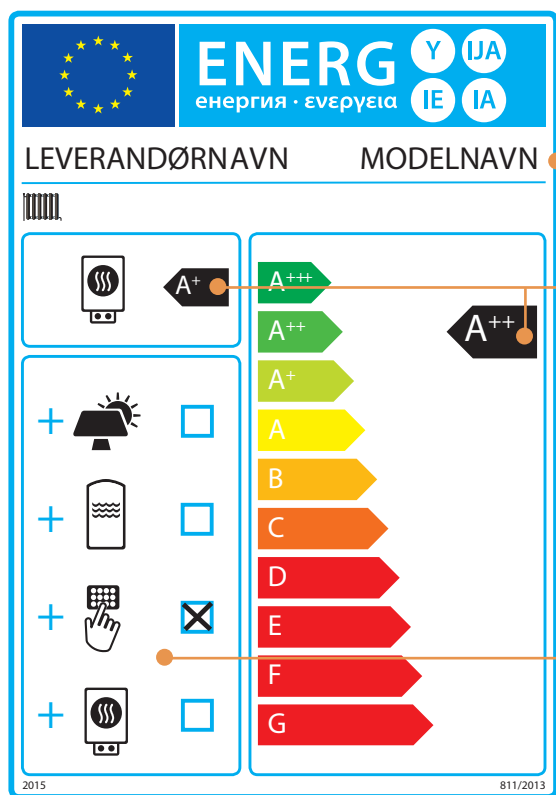
NB! Tilsvarende krav gjelder også for buffer- og akkumuleringstanker på varmesiden.

DE NYE ENERGIETIKETTENE

Her og på de neste sidene kan du se noen eksempler på vanlige energietiketter. Energietiketter og datablader fra leverandørene skal inneholde alle

opplysninger du som installatør eller entreprenør ifølge reglene skal legge fram for bygningseieren.

SLIK LESER DU ENERGIETIKETTEN



Merke og modell
Her oppgis navnet på kjelen, modellbetegnelsen og produsentens logo.

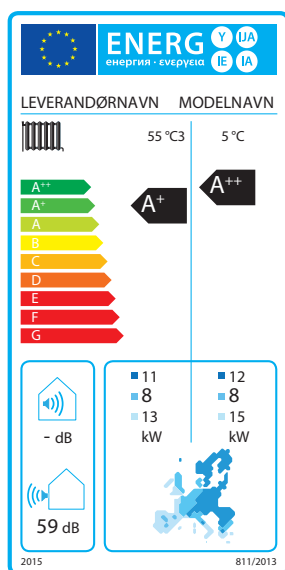
Pilene og bokstavene
Karakteren i den sorte pilen forteller på en skala fra A+++ til G hvor bra produktet (pilen til venstre) eller pakkelsen (pilen til høyre) er når det gjelder energieffektivitet. A+++ angir et lavt energiforbruk, G et høyt. Hvor skalaen starter, kommer an på produktet (se blå boks på neste side). For romoppvarming angir bokstaven den sesongavhengige energieffektivitetsklassen, mens den for tappevannsoppvarming angir energieffektivitetsklassen.

Pakkeikoner
Disse ikonene og avkryssningene viser hva den aktuelle pakkelsen omfatter.

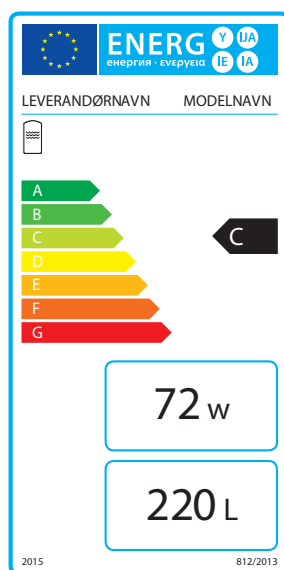


EKSEMPLER PÅ ENERGIETIKETTER

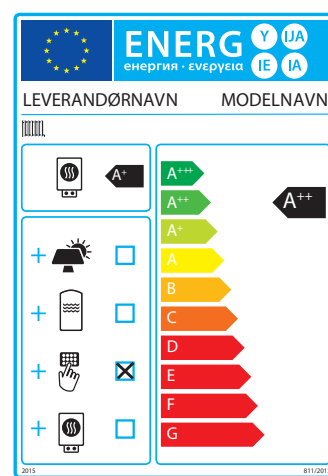
Varmepumpeinstallasjon med regulator og separat varmtvannsbeholder



Produktetikett:
Varmepumpe



Produktetikett:
Varmtvannsbeholder



Pakkeløsningsetikett:
Varmepumpe med regulator

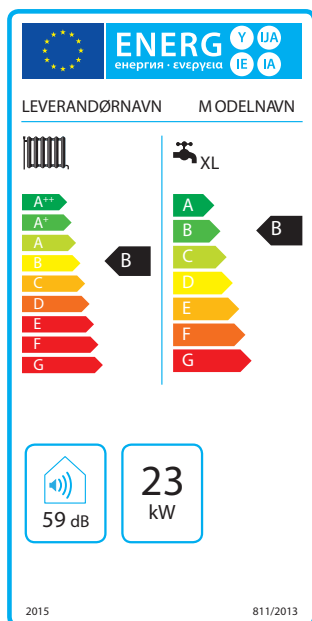
A og hvor mange plusser?

Det er forskjell på hvilke energikarakterer de ulike produktene og pakkene kan oppnå:

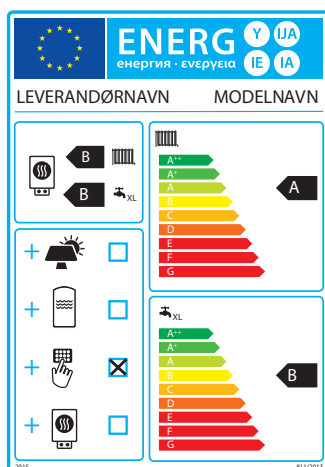
- Vannvarmere og varmtvannsbeholdere kan oppnå opptil karakteren A.
- Gass- og oljekjeler og varmepumper kan oppnå opptil karakteren A++.
- Pakkeløsninger kan oppnå opptil karakteren A+++.



Kjelenhet med kjel og integrert varmtvanns- beholder og regulator



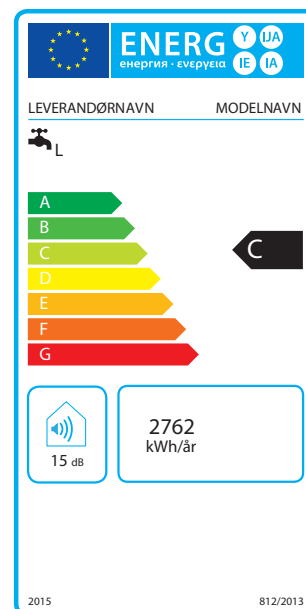
Produktetikett: Kjelenhet



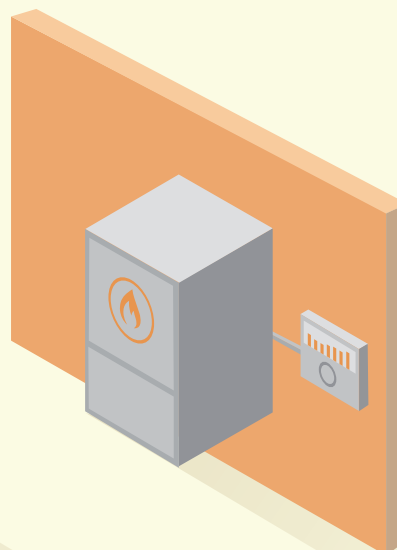
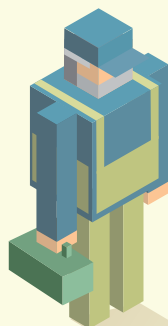
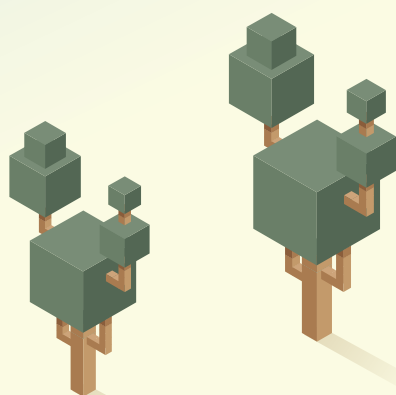
Pakkeløsningsetikett:
Kjelenhet + automatikk

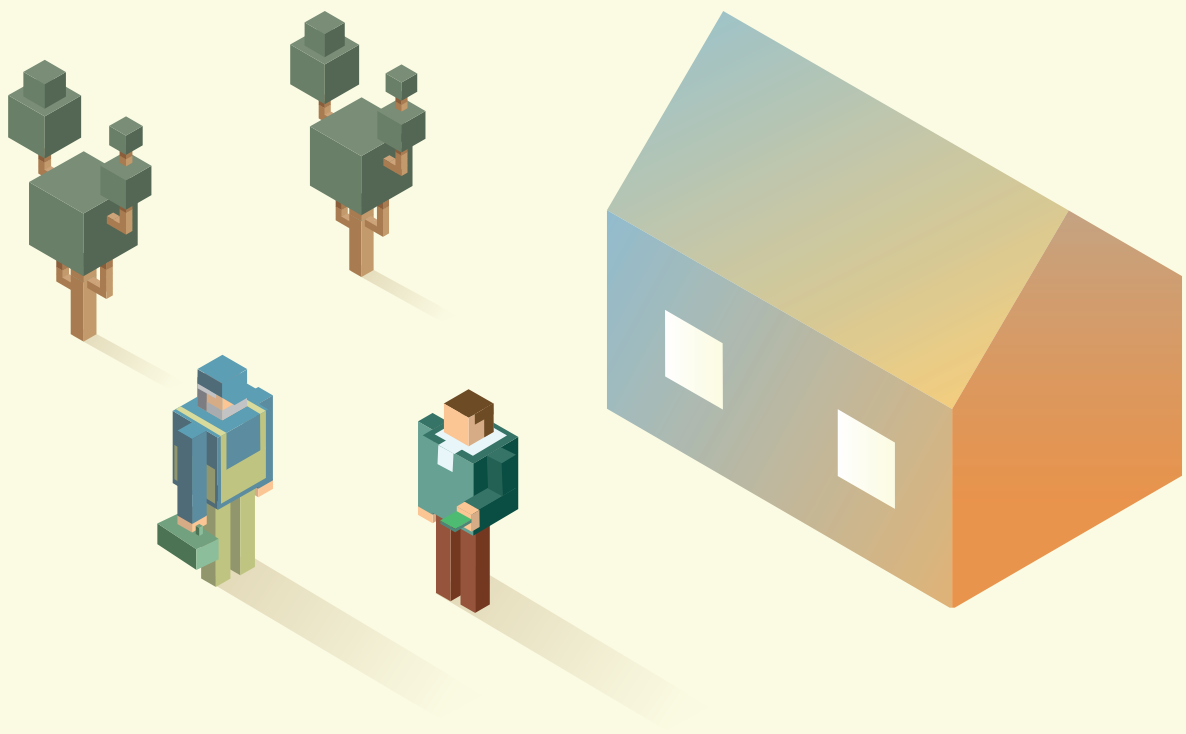
For denne kjelenheten innebærer tilvalget av temperaturregulator at energikarakteren er bedre for pakken (A) enn for kjelen alene (B). En temperaturregulator vil imidlertid ikke alltid ha denne virkningen, siden de sesongavhengige energieffektivitetsklassene er relativt vide.

Elektrisk vannvarmer



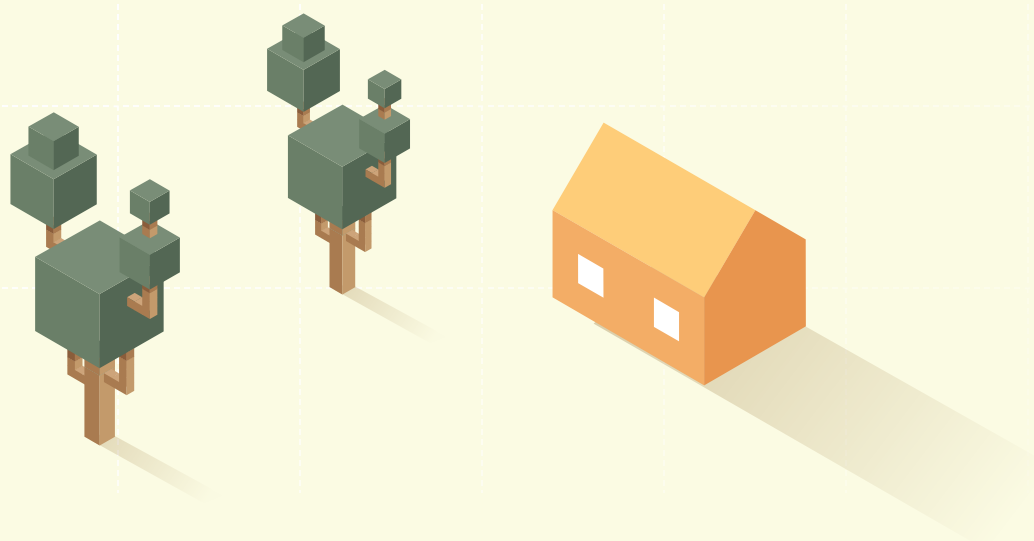
Produktetikett: Elektrisk
vannvarmer





HVIS DU VIL VITE MER

Du finner mer informasjon om de nye energimerkereglene på nve.no.



Norges vassdrags- og energidirektorat
Middelthunsgate 29
Postboks 5091 Majorstua
0301 OSLO
Telefon: 22 95 95 95



Norges
vassdrags- og
energidirektorat