

Mot en ny nätreglering i Sverige

Mats Johansson,

Vattenfall Eldistribution AB
Strategy & Regulation

2009-10-15

Nätstruktur i Sverige

- Stamnätet (400/220 kV) ägs och drivs av Svenska Kraftnät (100 % statsägt)
- Ett fåtal regionnätoperatörer (20 – 130 kV)
- 164 lokalnätsföretag (400 V – 20 kV) som varierar kraftigt i storlek
 - Från 3 km ledning upp till 115 000 km
 - Från ett 10-tal kunder upp till 1000 000
- Totalt ca 5,2 miljoner elnätskunder/anslutningar

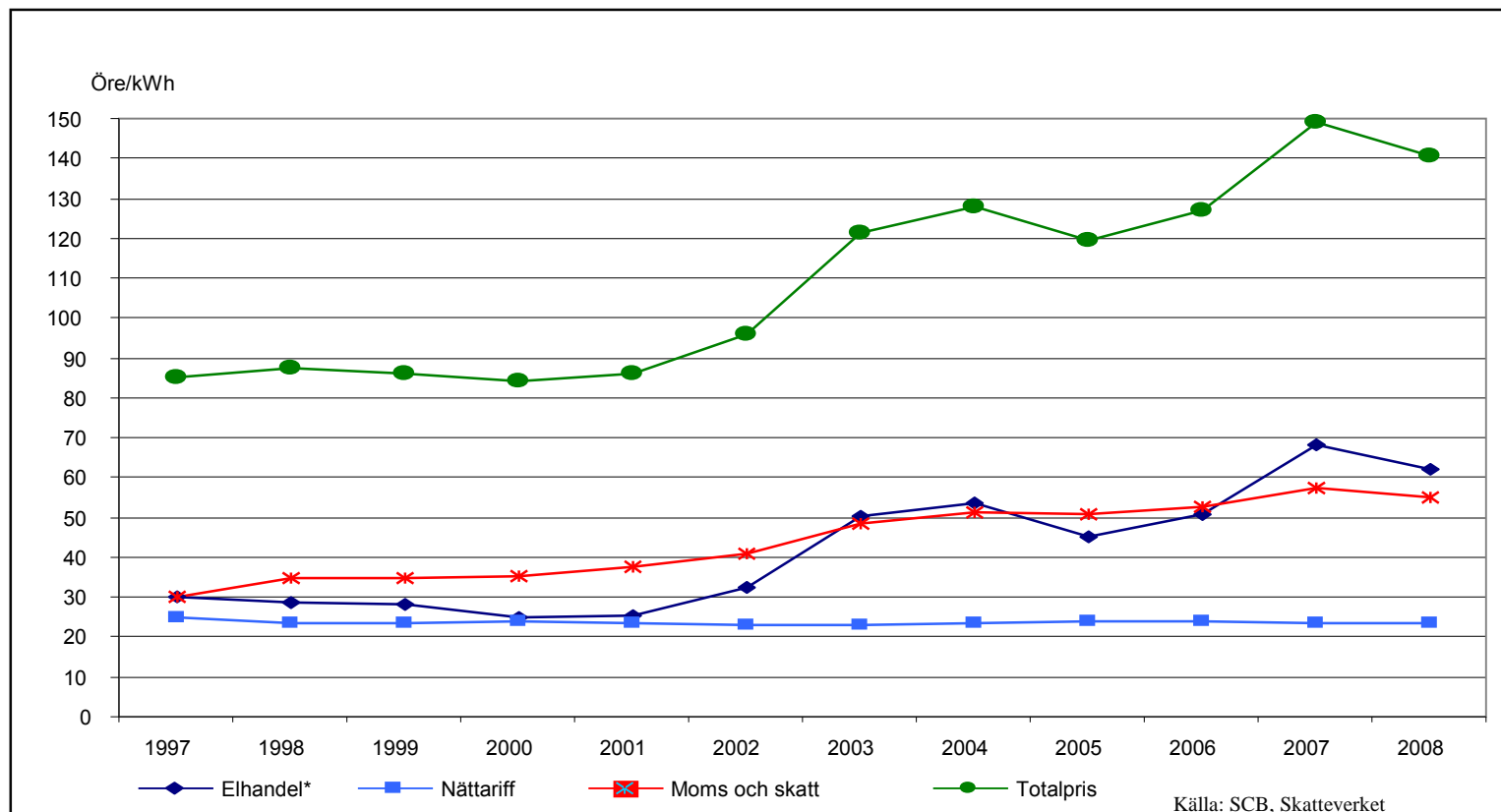


Ex post reglering idag



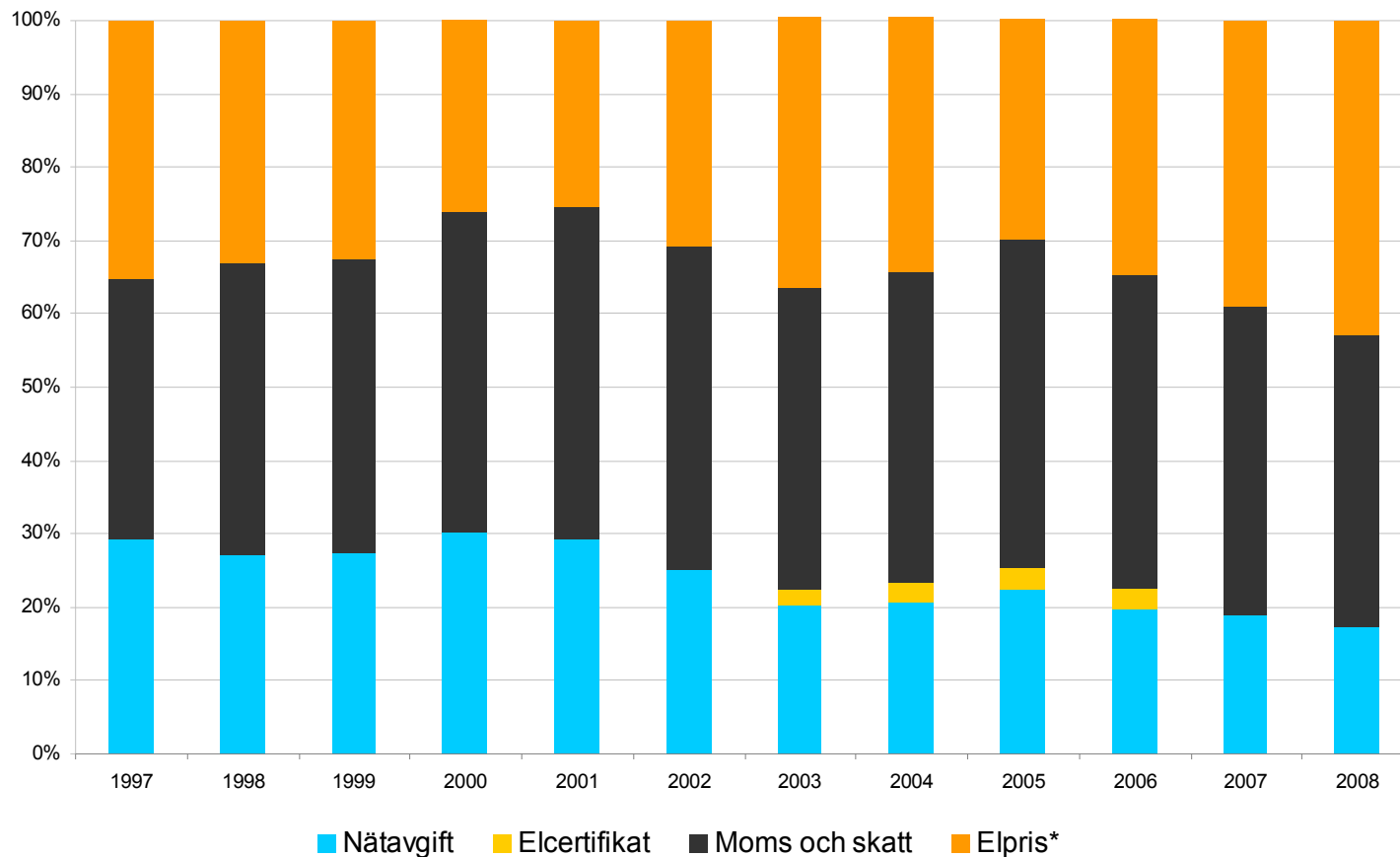
- Företagen sätter själva sina tariffer
 - Skall vara skäliga
 - Hänsyn ska tas till de objektiva förutsättningarna
- Skäligheten bedöms utifrån den faktiska prestationen
- Inspektionen granskar i efterhand. Ettårig tillsynsperiod
- Hittills återbetalning direkt till kunderna om tarifferna bedöms för höga
- Företagen kan överklaga i 3 rättsinstanser
- Nätnyttomodellen lades ned 2008

Elpriser, skatter och nättariffer



Förändring av den sammanlagda elkostnaden för en villakund 20A, med årlig förbrukning på 20 000 kWh/år mellan 1 jan 1997-1 jan 2008.

Total elkostnad för en villakund med elvärme* per den 1 jan 1997-2008



**Avtalsform: 1997-1999
tillsvidarepris. 2000- ettårsavtal.
From 2007 är priset för elcertifikat
inräknat i elpriset

*Säkring: 20A
Förbrukning: 20 000 kWh/år
Reala priser

Mellanregleringen 2008 - 2011



- Energimarknadsinspektionens (EI) övergripande mål är att skapa en smidig övergång till den nya förhandsprövning som träder i kraft 1 jan 2012
 - Beakta trender istället för bedömning av enstaka år
 - Utgångspunkt i nätföretagens verkliga nät och förhållanden
 - Inom ramen för nuvarande regelverk tillämpa nytt synsätt
- Merparten av företagen måste kunnas hanteras schablonmässigt
- Huvudinriktning att bedöma förändringar av nättarifferna med 2007 som referensår
- Det sammanlagda resultatet av granskningen för åren 2008-2011 vägs in i bedömningen av intäktsramen för den första tillsynsperioden 2012-2015

Ny tillsynsmetod från 2012

- El har uppdraget att utveckla en ny tillsynsmetod för elnätstariffer
- Utvecklingsarbetet sker inom myndigheten i nära samarbete med kund, branschföretag och andra intressenter
- Ram för arbetet är regeringens proposition 2008/2009:141
- Inriktningen på tillsynen
 - Insatser som ökar graden av självreglering
 - Uppnå styrande effekter snarare än detaljreglering
- Skarpt läge 1 januari 2012

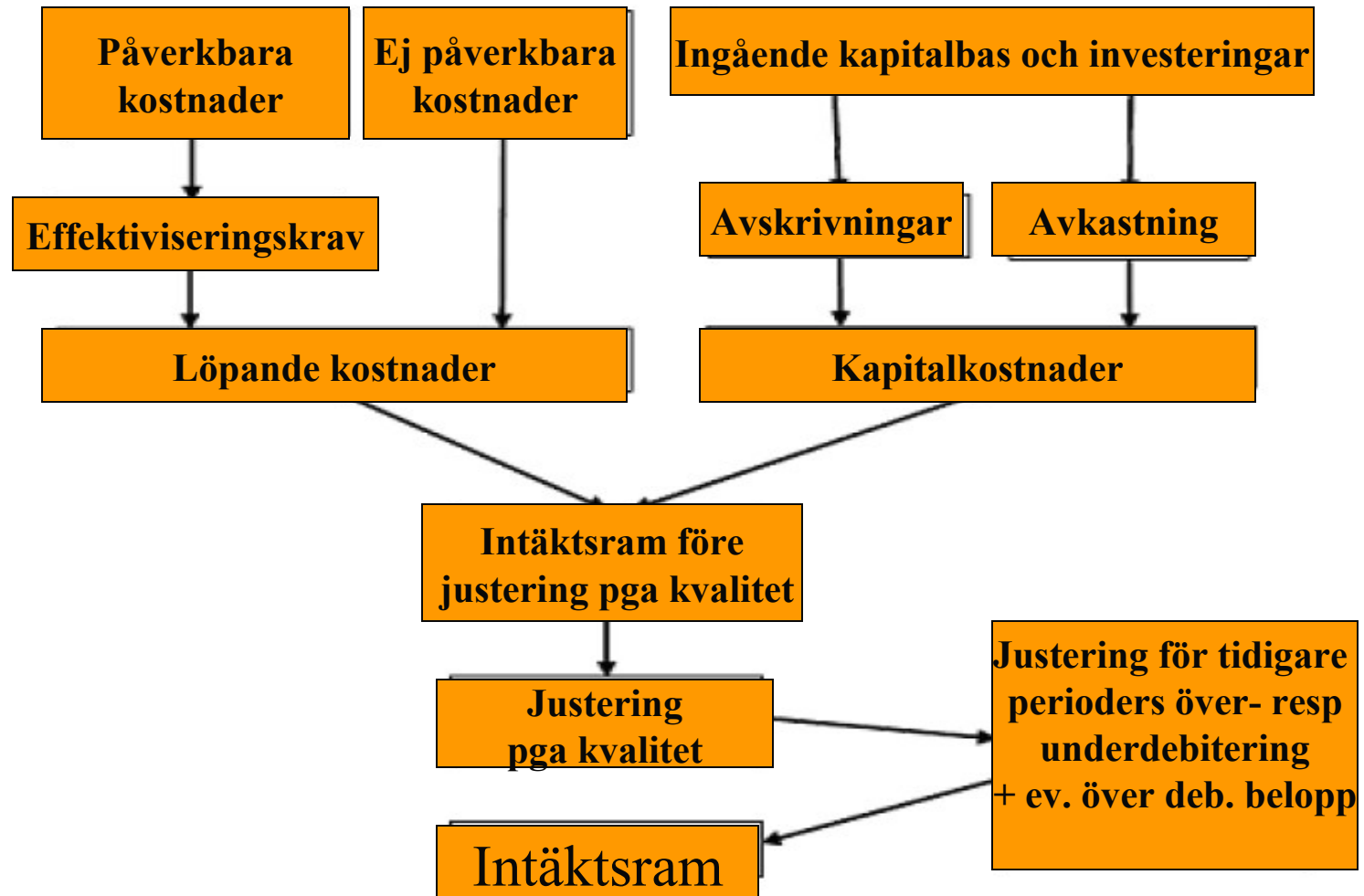


Rättsliga förutsättningar

- En intäktsram ska fastställas i förväg för varje tillsynsperiod
- Tillsynsperioden ska vara fyra kalenderår
- Nätägaren ska lämna in ett förslag till intäktsram till EI
- Tarifferna ska vara utformade så att nätkoncessionshavarens samlade intäkter från nätverksamheten är skäliga i förhållande till de objektiva förutsättningarna att bedriva nätverksamheten
- Om verkliga intäkter avviker från intäktsramen, ska detta påverka ramen för den påföljande tillsynsperioden



Schematisk bild av intäktsramen

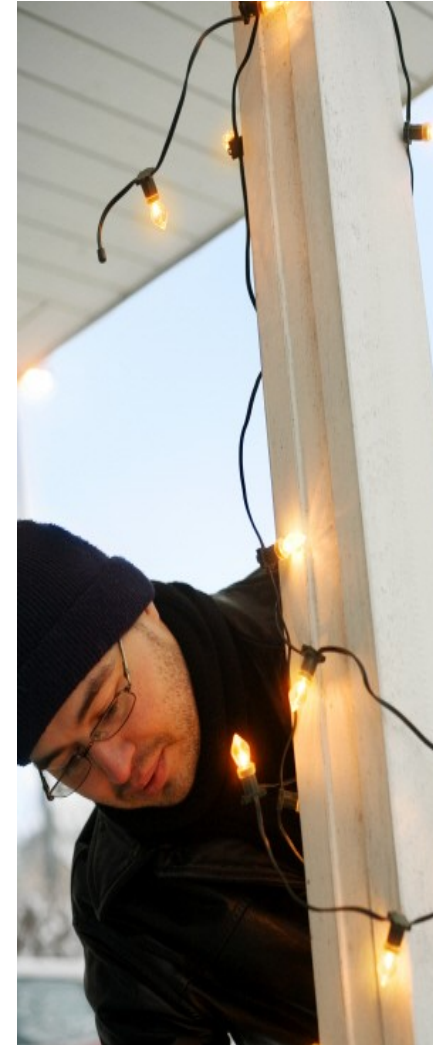


Schematisk bild av kostnader, kapital samt kvalitet



Kapitalbas (RAB)

- El föreslår en kapacitetsbevarande princip, som...
 - bortser från historien och är *framåtblickande*
 - fokuserar på att bevara *nätets kapacitet* oavsett vad anläggningen historiskt kostade att införskaffa
 - Värdet inför varje tillsynsperiod bestäms av det bedömda prisläget vid en nuanskaffning (NUAK) av en liknande anläggningstillgång
 - Så länge en anläggningstillgång bidrar till företagets prestation så ska den, *oavsett ålder*, ingå i kapitalbasen som ligger till grund för intäktsramen
 - ökar förutsättningarna för en samhällsekonomisk effektiv prissignal (priset speglar värdet på tjänsten)



Kapitalbas (RAB)

- En kapacitetsbevarande princip innebär att en real kapitalkostnadsmetod kommer att tillämpas
- En real annuitet föreslås som kapitalkostnadsmetod innebärande att kapitalkostnaden är reellt konstant över tiden
- Den reglermässiga avskrivningstiden bör ligga så nära en anläggnings ekonomiska livslängd som möjligt



Investeringar

- Nyinvesteringar i näten ökar kapitalbasen (ex vis ny anslutning)
- Reinvesteringar ökar normalt inte kapitalbasen.
 - Påverkar dock kvaliteten positivt
- Investeringar
 - nya mätare
 - förstärkning av nätet på grund av renewables
 - smart grids
 - kablar som ersätter luftledning

betraktas helt eller delvis som nyinvesteringar och ökar kapitalbasen



Löpande kostnader

- De historiskt löpande kostnaderna kommer att användas som utgångspunkt vid fastställandet av de påverkbara löpande kostnaderna under den första tillsynsperioden.
- Effektivitetskravet på de löpande påverkbara kostnaderna kommer att bestå av ett
 - generellt effektivitetskrav krav i %
- Avsikten är att på sikt övergå till normkostnader



Kvalitet i elnätverksamheten



- När intäktsramen bestäms ska hänsyn tas till kvaliteten. Det kan innebära en ökning eller sänkning av intäktsramen
- Under första tillsynsperioden används en förenklad modell
 - SAIDI och SAIFI för lokalnät
 - Icke levererad energi för regionnät
- Kvalitetsregleringen avser avbrott >3 minuter < 12 timmar
- Kvalitet regleras även via
 - funktionskravet (Inga avbrott >24 timmar från 2011),
 - avbrottsersättning för avbrott > 12 timmar
 - elanvändarens rätt till skadestånd
- Under första perioden kommer EI att utgå från företagets befintliga kvalitet - tillägg om förbättring och avdrag om försämring
- Maximalt kvalitetsavdrag kan ev uppgå till hela avkastningen
- På sikt är det tänkt att kvaliteten ska innefatta
 - Leverans kvalitet (leveranssäkerhet och spänningskvalitet)
 - Servicekvalitet

Tack!

